



แนวทางปฏิบัติเกี่ยวกับการใช้ทรัพย์สินของทางราชการ
(กรณีการยืมใช้พัสดุ)

จัดทำโดย
งานพัสดุกองคลัง
องค์การบริหารส่วนตำบลมาบปลาเค้า
อำเภอท่ายาง จังหวัดเพชรบุรี

คำนำ

ตามพระราชบัญญัติการจัดซื้อจัดจ้างและการบริหารพัสดุภาครัฐพ.ศ.๒๕๖๐ ประกอบกับระเบียบกระทรวงการคลังว่าด้วยการจัดซื้อจัดจ้างและการบริหารพัสดุภาครัฐพ.ศ.๒๕๖๐ ได้กำหนดหลักเกณฑ์ในการยื่นทรัพย์สินของทางราชการไว้ เพื่อให้การปฏิบัติเป็นไปในทางเดียวกันและเพื่อเป็นการรักษาทรัพย์สินของทางราชการไม่ให้ชำรุด สูญหายองค์การบริหารส่วนตำบลมาบปลาเค้า ได้เล็งเห็นถึงความสำคัญของปัญหาดังกล่าว จึงได้จัดทำคู่มือการขอยื่นทรัพย์สินของทางราชการขึ้น เพื่อเผยแพร่และเป็นแนวทางให้แก่เจ้าหน้าที่ของหน่วยงานและประชาชนได้รับทราบถึงหลักเกณฑ์ในการยื่นทรัพย์สินของทางราชการ

กองคลัง

องค์การบริหารส่วนตำบลมาบปลาเค้า

ผู้จัดทำ

สารบัญ

เรื่อง

หน้า

แนวทางปฏิบัติเกี่ยวกับการใช้ทรัพย์สินของราชการ (กรณีการยืมใช้พัสดุ) ๑

วัตถุประสงค์ ๑

ข้อกฎหมายและระเบียบ ๑

คำนิยาม ๒

หลักเกณฑ์การให้ยืมพัสดุ ๒

แผนผังการยืมใช้พัสดุ ๔

แบบใบยืมใช้พัสดุ ๕

ทะเบียนคุมการยืมใช้พัสดุ ๘

ภาคผนวก

แนวทางปฏิบัติเกี่ยวกับการใช้ทรัพย์สินทางราชการ
(กรณีการยืมใช้พัสดุ)
ขององค์การบริหารส่วนตำบลมาบปลาเค้า

วัตถุประสงค์

๑. เพื่อสนับสนุนให้ส่วนราชการต่าง ๆ ในสังกัด องค์การบริหารส่วนตำบล มาบปลาเค้า ที่หรือหลักเกณฑ์ที่ส่วนราชการหรือหน่วยงานภาครัฐกำหนดมีพัสดุใช้ร่วมกัน ซึ่งเป็นการเพิ่มประสิทธิภาพการใช้พัสดุด้านต่าง ๆ เป็นการลดภาระในการลงทุนซื้อพัสดุ

๒. เพื่อให้สอดคล้องกับการจัดสรรงบประมาณแผ่นดิน และลดภาระงบประมาณในการช่วยเหลือหน่วยงานอื่น ซึ่งจะเป็นประโยชน์ต่อทางราชการ

ข้อกำหนดและระเบียบ

๑. พระราชบัญญัติการจัดซื้อจัดจ้างและการบริหารพัสดุภาครัฐ พ.ศ. ๒๕๖๐

๒. ระเบียบกระทรวงการคลังว่าด้วยการจัดซื้อจัดจ้างและการบริหารพัสดุภาครัฐ พ.ศ. ๒๕๖๐

ข้อ ๒๐๗ การให้ยืม หรือนำพัสดุไปใช้ในกิจการ ซึ่งมีค่าใช้จ่ายของทางราชการจะกระทำมิได้

ข้อ ๒๐๘ การยืมพัสดุประเภทใช้คงรูป ให้ผู้ยืมทำหลักฐานการยืมเป็นลายลักษณ์อักษรแสดงเหตุผลและกำหนดวันส่งคืน โดยมีหลักเกณฑ์ ดังนี้

(๑) การยืมระหว่างหน่วยงานของรัฐ จะต้องได้รับอนุมัติจากหัวหน้าหน่วยงานของรัฐผู้ให้ยืม

(๒) การให้บุคคลยืมใช้ภายในสถานที่ของหน่วยงานของรัฐเดียวกัน จะต้องได้รับอนุมัติจากหัวหน้าหน่วยงานซึ่งรับผิดชอบพัสดุนั้น แต่ถ้ายืมไปใช้นอกสถานที่ของหน่วยงานของรัฐจะต้องได้รับอนุมัติจากหัวหน้าหน่วยงานรัฐ

ข้อ ๒๐๙ ผู้ยืมพัสดุประเภทใช้คงรูปจะต้องนำพัสดุนั้นมาส่งคืนให้ในสภาพที่ใช้การได้เรียบร้อย หากเกิดชำรุดเสียหาย หรือใช้การไม่ได้ หรือสูญหายไป ให้ผู้ยืมจัดการแก้ไขซ่อมแซมให้คงสภาพเดิม โดยเสียค่าใช้จ่ายของตนเอง หรือขอใช้เป็นพัสดุประเภท ชนิด ขนาด ลักษณะและคุณภาพอย่างเดียวกัน หรือขอใช้เป็นเงินตามราคาที่อยู่ในขณะยืม โดยมีหลักเกณฑ์ ดังนี้

(๑) ราชการส่วนกลาง และราชการส่วนภูมิภาค ให้เป็นไปตามหลักเกณฑ์ที่กระทรวงการคลังกำหนด

(๒) ราชการส่วนท้องถิ่น ให้เป็นไปตามหลักเกณฑ์ที่กระทรวงมหาดไทย กรุงเทพมหานครหรือเมืองพัทยา แล้วแต่กรณี กำหนด

(๓) หน่วยงานของรัฐอื่น ให้เป็นไปตามหลักเกณฑ์ที่หน่วยงานของรัฐนั้นกำหนด

ข้อ ๒๑๐ การยืมพัสดุประเภทใช้สิ้นเปลืองระหว่างหน่วยงานของรัฐ ให้กระทำได้เฉพาะเมื่อหน่วยงานของรัฐผู้ยืมมีความจำเป็นต้องใช้พัสดุนั้นเป็นการรีบด่วน จะดำเนินการจัดหาได้ไม่ทันการ และหน่วยงานของรัฐผู้ให้ยืมมีพัสดุนั้น ๆ พอที่จะให้ยืมได้ โดยไม่เป็นการเสียหายแก่หน่วยงานของรัฐของตน และให้มีหลักฐานการยืมเป็นลายลักษณ์อักษร ทั้งนี้ โดยปกติหน่วยงานของรัฐผู้ยืมจะต้องจัดหาพัสดุเป็นประเภท ชนิด และปริมาณเช่นเดียวกันส่งคืนให้หน่วยงานของรัฐผู้ให้ยืม

ข้อ ๒๑๑ เมื่อครบกำหนดยืม ให้ผู้ให้ยืมหรือผู้รับหน้าที่แทนมีหน้าที่ติดตามทางพัสดุที่ให้ยืมไปคืนภายใน ๗ วัน นับแต่วันครบกำหนด

คำนิยาม

ทรัพย์สินของราชการ หมายถึง ทรัพย์สินขององค์การบริหารส่วนตำบลต้นมะพร้าว ซึ่งเป็นพัสดุพัสดุในการดูแล และครอบครองขององค์การบริหารส่วนตำบลมาบปลาเค้า

พัสดุ หมายถึง วัสดุ และครุภัณฑ์

วัสดุ หมายถึง สิ่งของที่มีลักษณะโดยสภาพไม่คงทนถาวร หรือตามปกติมีอายุการใช้งานไม่ยืนนานสิ้นเปลือง หมดไป หรือเปลี่ยนสภาพไปในระยะเวลาอันสั้น ตามการจำแนกประเภทรายจ่ายตามงบประมาณที่สำนักงบประมาณกำหนด

ครุภัณฑ์ หมายถึง สิ่งของที่มีลักษณะโดยสภาพคงทนถาวร หรือตามปกติมีอายุการใช้งานยืนนานไม่สิ้นเปลือง หมดไป หรือเปลี่ยนสภาพไปในระยะเวลาอันสั้น ตามการจำแนกประเภทรายจ่ายตามงบประมาณที่สำนักงบประมาณกำหนด

ผู้ให้ยืม หมายถึง องค์การบริหารส่วนตำบลมาบปลาเค้า

ผู้ยืม หมายถึง ข้าราชการ พนักงานจ้างตามภารกิจ คนงานที่ปฏิบัติหน้าที่ในองค์การบริหารส่วนตำบลมาบปลาเค้า ประชาชนทั่วไป หน่วยงานภาครัฐ และภาคเอกชน โดยไม่ขัดต่อกฎหมาย และระเบียบกำหนดไว้

หลักเกณฑ์การให้ยืมพัสดุ

ตามระเบียบกระทรวงการคลังว่าด้วยการจัดซื้อจัดจ้างและการบริหารพัสดุภาครัฐ พ.ศ. ๒๕๖๐ ได้กำหนดการยืมพัสดุเพื่อนำไปใช้ในกิจการ เพื่อประโยชน์ของทางราชการเท่านั้น โดยมีหลักเกณฑ์การยืมดังนี้

๑. ส่วนราชการเจ้าของพัสดุต้องให้ผู้ยืมใช้พัสดุได้ โดยไม่เรียกเก็บค่าตอบแทน และให้ผู้ยืมได้ครวละไม่เกิน ๑ ปีงบประมาณ โดยต้องได้รับอนุมัติจากผู้มีอำนาจตามระเบียบกระทรวงการคลังว่าด้วยการจัดซื้อจัดจ้างและการบริหารพัสดุภาครัฐ พ.ศ. ๒๕๖๐

๒. ผู้ยืมจะต้องลงนามในทะเบียนคุมการยืมใช้พัสดุกับส่วนราชการเจ้าของพัสดุ ตามแบบแนบท้ายนี้

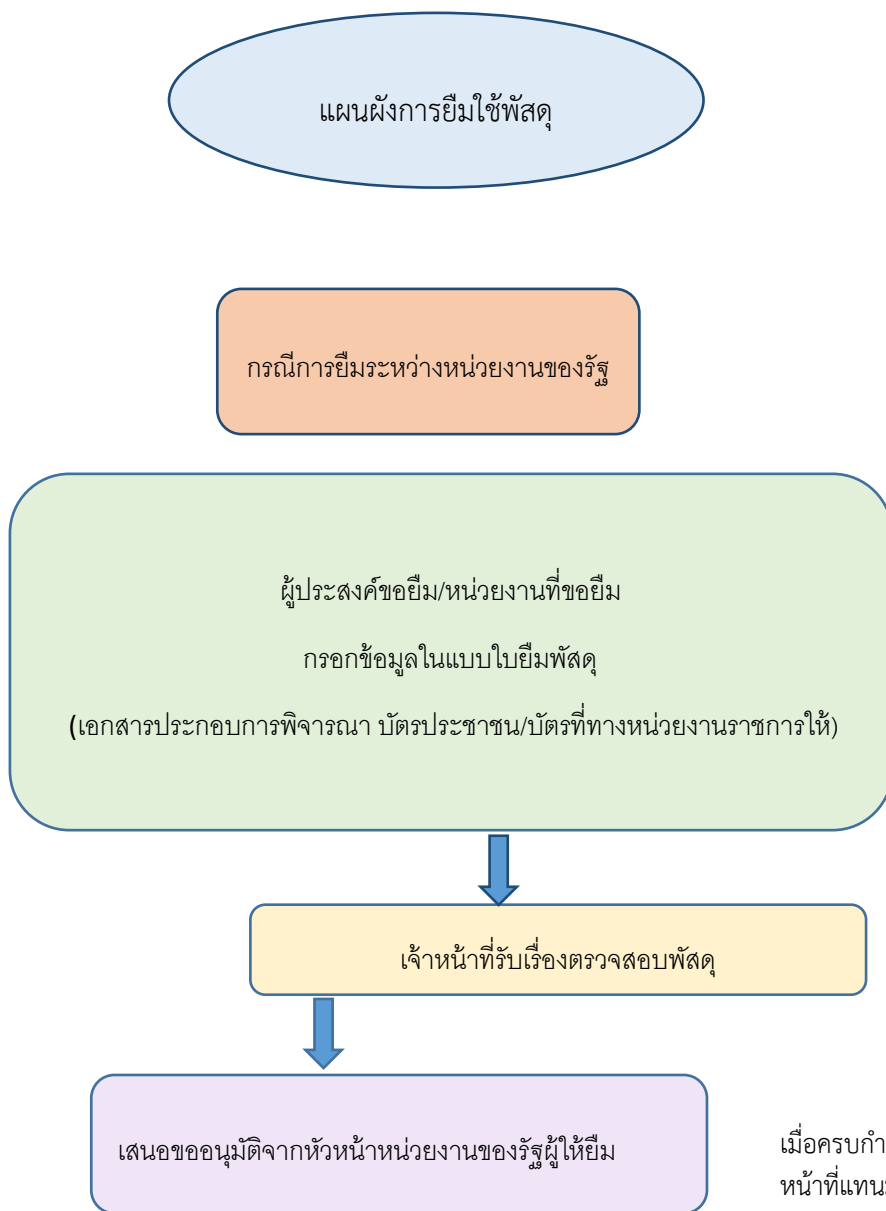
๓. ผู้ยืมจะต้องนำพัสดุไปใช้เพื่อประโยชน์ร่วมกันของกลุ่มผู้ยืม เสมือนผู้ยืมเป็นเจ้าของพัสดุเองทุกประการ โดยที่ผู้ยืมจะเป็นผู้จัดหาเจ้าหน้าที่ควบคุมการทำงานของพัสดุที่ยืมใช้เองทุกประการ

๔. ผู้ยืมใช้พัสดุจะต้องนำพัสดุนั้นมาส่งคืนให้ในสภาพที่ใช้การได้เรียบร้อย หากเกิดชำรุดเสียหาย หรือใช้การไม่ได้ หรือสูญหายไป ให้ผู้ยืมจัดการแก้ไขซ่อมแซมให้คงสภาพเดิมโดยเสียค่าใช้จ่ายของผู้ยืมเอง หรือขอใช้เป็นพัสดุประเภท ชนิด ขนาด ลักษณะ และคุณภาพอย่างเดียวกัน หรือขอใช้เป็นเงินตามราคาที่เป็นอยู่ในขณะยืมตามหลักเกณฑ์ที่กระทรวงการคลังกำหนด

๕. ส่วนราชการเจ้าของพัสดุสามารถยกเลิกการให้ยืมใช้พัสดุได้ตลอดเวลาหากผู้ยืมไม่สามารถดำเนินงานให้ประสบผลสำเร็จ หรือไม่ปฏิบัติตามสัญญา ยืม หรือแนวทางการให้ยืม หรือเหตุอันควรอื่น ๆ

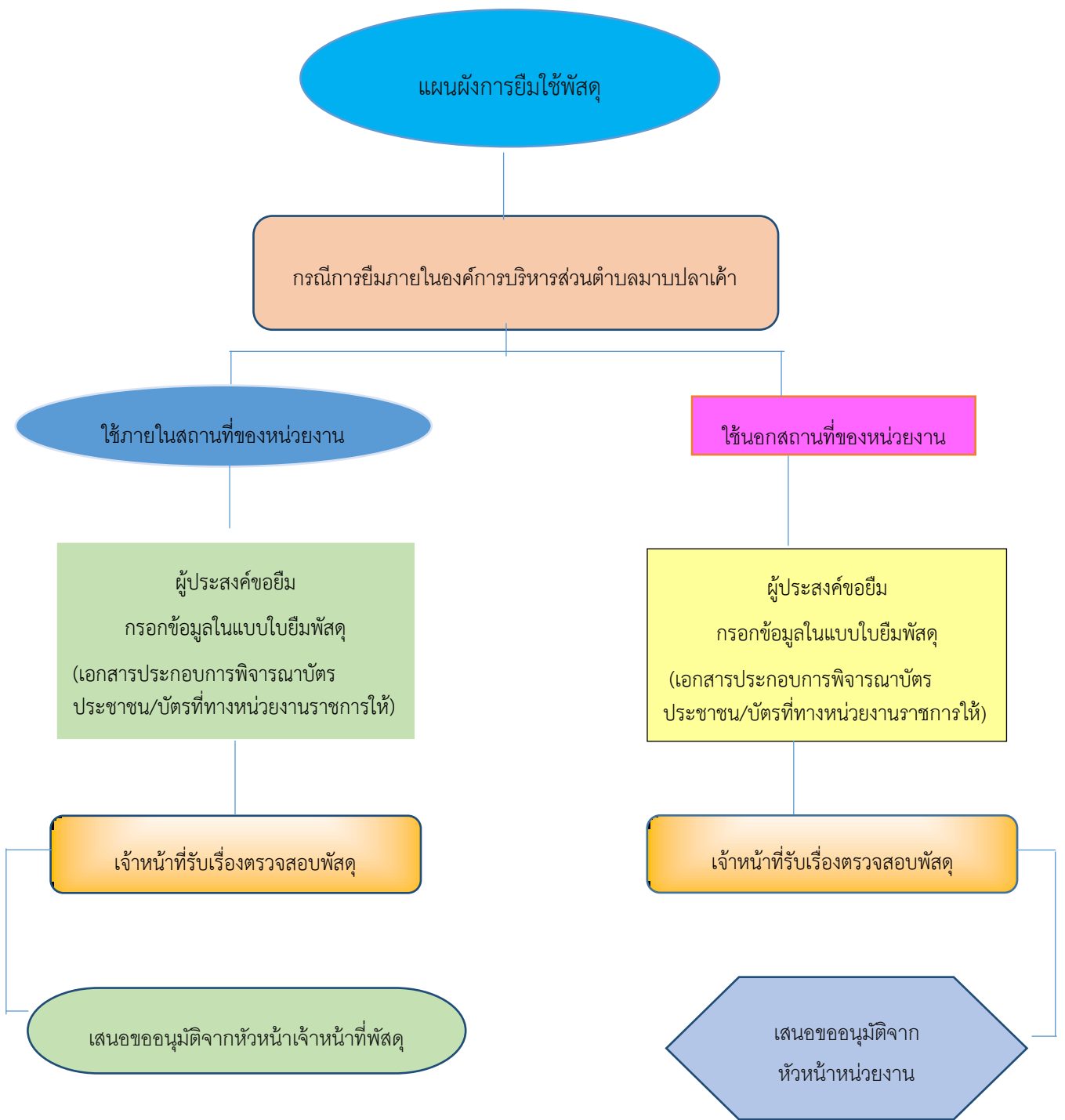
๖. ในกรณีเป็นการยืมครุภัณฑ์ เช่น คอมพิวเตอร์ ฯลฯ ให้ใช้สัญญา ยืมตามหลักเกณฑ์และแนวปฏิบัติการยืมตามหลักเกณฑ์ของส่วนราชการต้นสังกัดของส่วนราชการเจ้าของครุภัณฑ์

๗. กรณีมีการยืมใช้รถราชการ ให้ถือปฏิบัติตามคำสั่งมอบอำนาจของ องค์การบริหารส่วนตำบลต้นมะพร้าวและระเบียบสำนักนายกรัฐมนตรีว่าด้วยรถราชการ พ.ศ. ๒๕๒๓ และที่แก้ไขเพิ่มเติม



เมื่อครบกำหนดยืม ให้ผู้ให้ยืมหรือผู้รับ
หน้าที่แทนมีหน้าที่ติดตามทางพัสดุที่
ให้ยืมไปส่งคืนภายใน ๗ วัน นับแต่วัน
ครบกำหนด

หมายเหตุ นำพัสดุไปใช้ต้องส่งคืนภายในระยะเวลาที่กำหนดในสภาพที่ใช้งานได้เรียบร้อยหากเกิดชำรุดเสียหาย หรือใช้การไม่ได้ หรือสูญหายไป ให้ผู้ยืมจัดการ
แก้ไขซ่อมแซมให้คงสภาพเดิมโดยเสียค่าใช้จ่ายของผู้ยืมเอง หรือชดใช้เป็นพัสดุประเภทชนิด ขนาด ลักษณะ และคุณภาพอย่างเดียวกัน หรือชดใช้เป็นเงินตาม
ราคาที่เป็นอยู่ในขณะยืมตามหลักเกณฑ์ที่กระทรวงการคลังกำหนด



เมื่อครบกำหนดขอยืม ให้ผู้ให้ขอยืมหรือผู้รับหน้าที่แทนมีหน้าที่ติดตามทางจักรยาน
ที่ให้ขอยืมไปคืนภายใน ๗ วัน นับแต่วันครบกำหนด

หมายเหตุ นำจักรยานไปใช้ต้องส่งคืนภายในระยะเวลาที่กำหนดในสภาพที่ใช้การได้เรียบร้อยหากเกิดชำรุดเสียหาย หรือใช้การไม่ได้ หรือสูญหายไป ให้ผู้
ขอยืมจัดการแก้ไขซ่อมแซมให้คงสภาพเดิมโดยเสียค่าใช้จ่ายของผู้ขอยืมเอง หรือขอใช้เป็นจักรยานประเภทชนิด ขนาด ลักษณะ และคุณภาพอย่างเดียวกัน หรือ
ขอใช้เป็นเงินตามราคาที่เป็นอยู่ในขณะขอยืมตามหลักเกณฑ์ที่กระทรวงการคลังกำหนด

บย./.....

แบบใบยืมใช้พัสดุ

ข้าพเจ้า (ชื่อผู้ยืม)ตำแหน่งสังกัด
กลุ่ม/กอง.....หน่วยงาน.....
ได้ยืมสิ่งของตามบัญชีรายการสิ่งของที่ยืม ข้างล่างนี้ไปจากส่วนราชการ.....
เพื่อ..... ตั้งแต่วันที่

ข้าพเจ้าจำนำส่งวันที่ เดือน พ.ศ. หากสิ่งของที่นำมาส่งคืน
ชำรุดเสียหายหรือใช้การไม่ได้ หรือสูญหายไป ข้าพเจ้ายินดีจัดการแก้ไขซ่อมแซมให้คงสภาพเดิมโดยเสีย
ค่าใช้จ่ายของตนเอง หรือขอใช้เป็นพัสดุประเภท ชนิด ขนาด ลักษณะ และคุณภาพอย่างเดียวกัน หรือขอใช้
เป็นเงินตามราคาที่เป็นอยู่ในขณะที่ยืม ตามหลักเกณฑ์ที่กระทรวงการคลังกำหนด

ลำดับ	หมายเลข หรือรหัส	รายการ	จำนวน	หมายเหตุ

ลงชื่อผู้ตรวจสอบ
(.....)

ลงชื่อ ผู้ยืม
(.....)

อนุมัติ

ลงชื่อผู้ให้ยืม
(.....)

ได้จ่ายของตามรายการข้างต้นแล้ว

ลงชื่อผู้จ่ายของ
(.....)

ได้รับคืนสิ่งของตามรายการข้างต้นในสภาพที่ใช้
การได้เรียบร้อยและครบถ้วนแล้ว

ลงชื่อผู้รับคืน
(.....)

วันที่ เดือน พ.ศ.

ลงชื่อผู้ส่งคืน
(.....)

วันที่ เดือน พ.ศ.

หมายเหตุ องค์การบริหารส่วนตำบลมาบตาพุด จัดทำรูปแบบใบยืมใช้พัสดุ เพื่อให้กอง/กลุ่ม/หน่วยงาน นำไปใช้ประโยชน์
เพื่อเป็นการสร้างการรับรู้ขั้นตอนการยืมใช้พัสดุ ของ ITA ข้อ I20

ตามรายการที่ยืมข้างต้นนี้

๑. ข้าพเจ้าได้แนบเอกสารประกอบการยืม

- () สำเนาบัตรประชาชน จำนวน.....ฉบับ () สำเนาทะเบียนบ้าน จำนวน.....ฉบับ
() เอกสารอื่น ๆ โปรดระบุ จำนวน.....ฉบับ

๒. ข้าพเจ้าจะดูแลรักษาเป็นอย่างดี หากสิ่งของที่นำมาส่งคืนหากเกิดการชำรุดเสียหาย ให้ผู้ยืมทำการซ่อมแซมให้คงสภาพเดิม หรือหากสูญหาย ผู้ยืมต้องชดใช้ให้แก่ อบต.ฯ โดยการจัดหาพัสดุประเภท ชนิด และปริมาณเดียวกันกลับมาคืน หรือชดใช้ตามข้อความที่ระบุไว้ในแบบฟอร์ม หรือข้อตกลงที่ได้จัดทำขึ้น

๓. ทั้งนี้ ข้าพเจ้าจะส่งคืนครุภัณฑ์ภายในวันที่เดือนพ.ศ.

ผู้ยืมพัสดุ ได้ลงลายมือชื่อไว้ต่อหน้าเจ้าหน้าที่เป็นที่เรียบร้อยแล้ว และเจ้าหน้าที่ได้สำเนาเอกสารให้กับผู้ยืมพัสดุ ไว้ ๑ ฉบับ โดยมีข้อความตรงกันทุกประการ หากมีข้อสงสัยประการใดสามารถสอบถามได้ที่ หมายเลข ๐ - ๓๒๗๗ - ๑๕๗๖ ในวันและเวลาราชการ

ลงชื่อผู้ยืม
(.....)

ลงชื่อผู้รับเรื่อง
(.....)

วันที่เดือนพ.ศ.

ตามรายการที่ยืมข้างต้นนี้

๑. ข้าพเจ้าได้แนบเอกสารประกอบการยืม

- () สำเนาบัตรประชาชน จำนวน.....ฉบับ () สำเนาทะเบียนบ้าน จำนวน ฉบับ
() เอกสารอื่น ๆ โปรดระบุ จำนวน ฉบับ

๒. ข้าพเจ้าจะดูแลรักษาเป็นอย่างดี หากสิ่งของที่นำมาส่งคืนหากเกิดการชำรุดเสียหาย ให้ผู้ยืมทำการซ่อมแซมให้คงสภาพเดิม หรือหากสูญหาย ผู้ยืมต้องชดใช้ให้แก่ อบต.ฯ โดยจัดหาพัสดุประเภท ชนิด และปริมาณเดียวกันมาคืน หรือชดใช้ตามข้อความที่ระบุไว้ในแบบฟอร์ม หรือข้อตกลงที่ได้จัดทำขึ้น

๓. ทั้งนี้ ข้าพเจ้าจะส่งคืนพัสดุ ภายในวันที่เดือน พ.ศ.

ผู้ยืมพัสดุ ได้ลงลายมือชื่อไว้ต่อหน้าเจ้าหน้าที่เป็นที่เรียบร้อยแล้ว และเจ้าหน้าที่ได้สำเนาเอกสารให้กับผู้ยืมพัสดุ ไว้ ๑ ฉบับ โดยมีข้อความตรงกันทุกประการ หากมีข้อสงสัยประการใดสามารถสอบถามได้ที่ หมายเลข ๐ - ๓๒๗๗ - ๑๕๗๖ ในวันและเวลาราชการ

ลงชื่อผู้ยืม
(.....)

ลงชื่อผู้รับเรื่อง
(.....)

วันที่เดือนพ.ศ.

